



TFG-bladet

Nummer 1 2002 Årgång 6

Agenda

- 5 mars: Kommunikationer 2002 konferens i Söderhamn (kallelse i bladet)
- 15 april: Årsmöte med studiebesök på Sandvik Coromant Productivity Center
- maj: Medlemsmöte på temat "utbildning, teknik och etik" med föredrag och debatt samt stipendieutdelning till studenter
- augusti: Utflykt med studiebesök vid Skutskärs nya hamnanläggning

Ordförande har ordet



Bengt Nordin

Tekniska föreningens etablering i Kungsbäcksområdet med delägarskap i Teknikparken och med ny adress där har som bekant resulterat i ett samarbete med Teknikparken om entreprenörstipendiet. Se mera nedan. Nu hoppas vi också att vi kan attrahera flera medlemmar från Teknikparken och Högskolan.

Så två uppmaningar: Glöm inte att ni som medlemmar kan komma med bidrag i form av debattartiklar eller inlägg i intressanta ämnen för publicering i TFG-bladet. Till er som ännu inte hunnit med att betala medlemsavgiften för 2001 sänder jag också en påminnelse.

Väl mött på vårens sammankomster.

Bengt Nordin

Kallelse till årsmöte 15 april!

Klockan 18.00 ses vi på Sandvik Coromant för en presentation av Productivity Center. Därefter vidtar årsmötet. Årsmöteshandlingar och mer information kommer i nästa TFG-blad.

Två kreativa entreprenörer belönas

Tekniska Föreningen i Gävle (TFG) och Gävle Technology Park AB (Teknikparken) har instiftat ett stipendium, "Årets entreprenör i Teknikparken Gävle". Stipendiet skall stimulera och uppmärksamma företag eller personer som "på ett förtjänstfullt sätt utifrån sin affärsidé med stöd av Högskolans forskning, nätverk och kunskapsbas lyckats utveckla sin verksamhet". Första stipendiet delades ut den 23 januari på Högskolan och det var två välförtjänta pristagare: Jörgen Engvall och Henrik Elvin. De två har tillsammans byggt upp Drivhuset, som fungerar som ett stöd för studenter som vill starta företag. Och de har varit framgångsrika!



Jörgen Engvall och Henrik Elvin

Tekniska Föreningen firade Lucia med studiebesök på Ericsson i Gävle

Tekniska Föreningens medlemmar hälsades välkomna av Lars-Olof Carleson och fick en introduktion om Ericsson Gävle 3G. Redan 1881 levererade Lars Magnus Ericsson till Gävle telefonförening. Hundra år senare kommer 1:a generationens mobiltelefoni – NMT, som tio år senare följdes av 2:a generationens mobilsystem – GSM. I mitten av 90-talet levereras kundkonfigurerade och fabriks-testade radiobasstationer. Experimentsystem för 3G börjar levereras 1997 och år 2001 börjar 3:e generationens mobiltelefoni rullas ut - UMTS. Idag levereras infrastruktur för mobiltelefoni över hela världen och produktionen är kvalitetscertifierad i ISO 9001 samt miljöcertifierad i ISO 14001. Dagens teknologiska framsteg är lika viktigt som introduktionen av mobila telefoner för 20 år sedan. Nya mobila nätverk och nya mobiltelefoner gör det möjligt att bl. a se video klipp. Med mobilt internet blir det 100 gånger snabbare. Denna nya 3G teknologi omfattar bl. a följande förkortningar: WCDMA, CDMA2000, EDGE. Ericssons anläggning Avaström som vi besökte invigdes i september 2000 och har cirka 250 anställda som producerar radiobasstationer (RBS) och växlar till 3:e generationens mobilsystem.

De cirka 60 medlemmar av föreningen som fick plats visades runt i tre grupper anförda av de kunniga guiderna Mikael Hedkvist, Fredrik Hjort och Maria Jämthagen. Efter rundvandringen drack vi luciakaffe och fick lyssna till och se ett välsjungande luciatåg. Frågestunden efter luciatåget blev livlig och vi imponerades av att i skåpen som vi sett fanns i varje lika mycket datakraft som fem JAS-plan. Vissa frågor kunde representanterna från Ericsson inte svara på direkt men vi blev utlovade svar och här kommer dessa.

Hur långt från en RBS kan en mobil vara?

Svar: Vid fri sikt har en GSM-site 3,5 mil vid 900 Mhz. WCDMA kör på ca: 2,5 ggr denna frekvens så teoretiskt är räckvidden ungefär hälften om man antar att telefonen befinner sig i cellens absoluta utkant och siten är placerad i mitten.

Hur många RBS krävs för att täcka Sverige?

Svar: Det beror helt på vilken bandbredd/överföringshastighet som önskas. Vid en uträkning baserat på enbart täckning utan hänsyn tagen till vad som överförs täcker en WCDMA site ca: 4 mil i diameter (grovt uppskattat vid fri sikt)/arean som skall täckas.

Hur stor kraft kräver en RBS 3101?

Svar: 380V 3 faser 32 Ampere.

Hur mycket molekyler kan man skicka ut i rymden för att inte slå ut vår egen kryptering? Svar: Kraven på variation regleras av 3GPP specifikationen. Denna specifikation är tvingande för leverantörerna till 3G system.

Kommer RNC att bli en satellit?

Svar: Troligtvis kommer detta inte att bli någon realitet då en RNC processar data och utför en hel del operationer till skillnad från en satellit som enbart speglar informationen. Hanteringen av en satellit skulle kräva att MTBF (mean time between failure) på utrustningen håller ouppnåeliga nivåer med tanke på servicetillgänglighet och merkostnad vid service.

Lil Benton

Kommunikationer 2002 konferens i Söderhamn den 5 mars 2002.

Saxat från inbjudningsbroschyren:

”Kommunikations- och infrastrukturfrågorna är högt prioriterade frågor i Gävleborgs län och har inom vårt regionala tillväxtavtal tillmätts stor betydelse. Vår region måste konkurrera med andra regioner om tillgängliga medel. Det är därför viktigt att länet står enat kring dessa frågor, att kunskapen är stor och att arbetet är välorganiserat. Kunskapsuppbyggnad och erfarenhetsutbyte är avgörande faktorer för att vårt län ska bli framgångsrikt i denna process och det är i detta perspektiv konferensen ”Kommunikation 2002” är angelägen.”

Nyckelord, som kommer att belysas i ett fullmatat program, är:

- den råvarubas som länets skogar utgör är i behov av bra vägnät
- genomfartslänet för trafiken mellan norr och söder
- den regionala hamnen i Gävle
- med förbättrade tågförbindelser kan avstånden i tid bli acceptabla och därmed skapa avsevärt större arbets- och utbildningsmarknader

Seminarieavgiften är 495 kronor, exkl. moms, som var och en får bekosta. Anmälan måste ske snarast. Endast skriftlig anmälan godkänns och kan ske genom fax 0270-17368 eller med e-post info@turism.soderhamn.se

Ytterligare information genom Söderhamns Turism, 0270-75353.

Årets entreprenörer i Teknikparken Gävle

Det var mycket folk som hälsades välkomna av Bengt Nordin, TFG, och Håkan Landberg, Teknikparken. Bengt pekade på att det inte räcker med att vara uppfinnare, man måste också vara entreprenör för att lyckas få ut sina idéer på marknaden.

Håkan Landberg berättade om Teknikparken och att där finns 44 företag med totalt 308 anställda. 7 av dem har kommit via Drivhuset och är baserade på studenters affärsidéer. I samband med sina föredrag om Teknikparken brukar Håkan fråga hur många av studenterna som läser på högskolan för att starta företag. Oftast är det bara ett fåtal som räcker upp handen! Vi får hoppas att det blir fler, tack vare Drivhuset.



Henrik Elvin



Jörgen Engvall

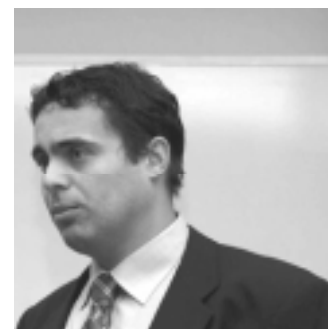
Jörgen och Henrik fick ovationsartade applåder när de mottog sina jättecheckar på 25000,- samt varsin walesisk gruvlykta i mässing ”som symbol för att de grävt länge och lyckats komma upp i ljuset”.

Pengarna kommer väl till pass för Henrik, som just nu skriver på en C-uppsats som handlar om attityden till entreprenörskap i skolan. Det var ingen positiv bild som målades upp när han berättade om sitt arbete. Han har funnit att väldigt många inom skolan, från lärarutbildningen till lärarna själva, har en negativ attityd till företagande och entreprenörskap. ”Vi föds alla till entreprenörer, men i skolan får inte eleverna möjlighet att utveckla sin förmåga att skapa, i stället utvecklar man sin förmåga att lära sig.” Vilket ger en inriktning på anställning i stället för eget företagande.

Jörgen arbetar idag som VD för ett av de 7 företagen, Accedo Hälsoutveckling, och var mer förtegen om vad han skall göra med pengarna. Jörgen bekräftade Henriks bild av attityderna mot entreprenörskap genom att så många sitter fast i ”Jantelagen”. Självt brinner han för företagandet!



Elin Siggstedt och Per Karlsson.



Alfons Kubulenso

I samband med prisutdelningen berättade Lars Hjärne om den ekonomiska institutionen vid Högskolan, där han är prefekt eller ”administrativt ansvarig”. Lars fick också många berömmande ord från Jörgen och Henrik som varande initiativtagaren till Drivhuset. Lars tipsade nämligen Jörgen om nya möjligheter för studenter att få starta eget-bidrag i matkön på Högskolan!

Som avslutning på programmet berättade två av företagen i Teknikparken om sin verksamhet. Accedo Hälsoutveckling representerades av Elin Siggstedt och Per Karlsson. Information om företaget finns på www.accedo.se

Alfons Kubulenso berättade om LandFokus och de har webbadress www.landfokus.se

text: **Torbjörn Edlund**/foto: **Elisabet Linden**

Vi sitter i TFG:s styrelse

I förra numret av TFG-bladet presenterades några styrelseledamöter med bild. Här fortsätter vi med ytterligare några.



Håkan Ericsson, biträdande kassör

Civilingenjör, KTH-62. Jag har haft olika befattningar inom cellulosaindustrin. Är nu tillgänglig för konsultuppdrag inom projektledning och organisationsutveckling. Jag ägnar fritiden åt jordbruksfastigheten i Dalarna och åt träning av tennisungdomar



Bengt Rystedt, kassör

Kom till Gävle 1973 med CFD och arbetar nu både på Lantmäteriverket som FoU-chef och på Högskolan som prefekt för Institutionen för Teknik. Jag är ordförande för Internationella Kartografiska Sällskapet (ICA). Det blir många resor, så sommaren tillbringas helst i fritidshuset i Järvsö.



Åke Axelson, suppleant

Jag är en teknikintresserad ekonom. Arbetar på Sandvik sedan 1978 och är Vd vid AB Sandvik Service. Har tidigare varit bl a ansvarig för tråddivisionen vid AB Sandvik Steel.

foto: *Elisabet Linden*



Lars-Olof Carleson, ledamot

Jag är ingenjör, anställd på Ericsson som chef för en mekanikdesignavdelning. Har lång erfarenhet från elektronikindustrin både som egenföretagare och som anställd. Fritidsintresset kretsar nu mest kring ettårigt barnbarn.

TFG-bladet

Tekniska Föreningen i Gävle

Nr 1 år 2002

Årgång 6

Ansvarig utgivare: Bengt Nordin

Redaktör: Hans Stymne e-post: hans.stymne@hig.se

Red.kommitté: Alf Forbergskog, Joakim Helmbrant, Bengt Nordin

Adress: Tekniska Föreningen i Gävle

Teknikparken

Kungsängsvägen 4

80267 Gävle

Postgiro:

6091006-4